

广州现代信息工程职业技术学院

2014 年毕业生就业质量年度报告

广州现代信息工程职业技术学院
就业指导中心与校企合作办公室
二〇一五年七月二十日

前言

广州现代信息工程职业技术学院作为一所高职高专类院校，始终以培养生产、制造、管理、服务第一线的德、智、体、美全面发展的高端技能型人才为主要目标，并以推动地方经济发展为己任。我院领导一直高度重视学生的就业工作，把就业工作摆在学校工作的核心位置，动员全院各部门密切配合就业指导中心，全力以赴开展就业工作，树立“一切为学生服务”的意识，开展多种形式的就业指导服务工作，及时更新就业工作理念、深化改革、构建科学合理的就业工作体系，适时为毕业生提供详尽的就业形势分析、就业动态、政策咨询等相关信息。

面对日益复杂的就业形势，我院将进一步深化教育教学改革，提高人才培养质量，积极拓展就业市场，打造专业化生涯教育与就业指导服务体系，为学生和用人单位提供更优质的服务，在稳定高就业率的基础上，努力提高就业质量，为国家培养和输送更多优秀人才，为社会发展和科技进步做出更大的贡献。

根据《教育部办公厅关于做好 2014 年高校毕业生就业质量年度报告编制发布工作的通知》（教学司函[2014]29 号）文件要求，对我院 2014 届毕业生就业状况进行统计分析，编制完成《广州现代信息工程职业技术学院 2014 年毕业生就业质量年度报告》。该毕业生就业质量年度报告主要从学院概况、学院就业工作特点与举措、毕业生就业的基本情况、就业质量、毕业生就业发展趋势、今后就业工作的努力方向等六个方面进行阐述，对 2014 届毕业生的就业工作进行全面的总结。

目录

第一篇 学校概况.....	1
第二篇 学院就业工作特点与举措.....	2
一、就业工作，领导重视.....	2
二、毕业生就业率，稳中有升.....	2
三、就业制度，建设完善.....	2
四、积极宣传，促进就业.....	3
五、校企合作，拓展就业渠道.....	3
六、强化就业指导实效，增强人才培养与就业市场的适配度.....	3
六、做好工作单位反馈管理工作，提高毕业生就业质量.....	4
七、关注特殊群体，加大帮扶力度.....	4
八、信息畅通，创新就业宣传.....	4
九、强化师资队伍建设，提高教学质量.....	5
十、创业引导，培养高端技能型人才.....	5
第三篇 毕业生就业的基本情况.....	5
一、规模结构.....	5
（一）毕业生在各系部的分布情况.....	5
（二）毕业生生源地分布情况.....	6
二、就业率.....	7
（一）总体就业率.....	7
（二）各专业就业率.....	8
第四章 就业质量.....	9
一、就业流向.....	9
（一）就业地域分布.....	9
（二）就业行业分布.....	10
（三）就业单位类型分布.....	10
（四）就业职业类型分布.....	11
二、就业满意度.....	12
三、工作与专业相关度.....	12
四、薪酬.....	14

五、毕业生就业特点.....	15
（一）工科类专业就业率高.....	15
（二）第三产业吸纳毕业生比例高.....	15
（三）毕业生就业地域流向出现新变化.....	15
（四）民营企业吸纳毕业生比例高.....	17
（五）基层引力还需加强.....	18
（六）创业热情只增不减.....	18
第五篇 毕业生就业发展趋势.....	19
一、促进毕业生就业的有利因素.....	19
二、影响毕业生就业的不利因素.....	19
第六章 今后就业工作的努力方向.....	20

第一篇 学校概况

广州现代信息工程职业技术学院是 2005 年经广东省人民政府批准、国家教育部备案正式成立的一所全日制普通高等院校。学院树立“为地方经济发展服务、立足广州，服务珠三角，面向全省”的办学宗旨，确立“以能力为本位，以就业为导向，校企融合、工学结合”的人才培养模式，以“培养生产、建设、管理和服务一线的高素质技能型专门人才”为最终目标，探索办学模式的创新和改革，努力打造特色。

学院以工科为主，文、经、管、艺术协调发展。设有信息工程系、机电工程系、自动化系、建筑工程系、工商管理系、经济贸易系、商务英语系、艺术设计系和基础课部、思想政治课教学部。开设汽车电子技术、模具设计与制造、数控技术、信息安全技术、会展管理、国际会计与结算、国际贸易与金融、商务英语、数码与动漫设计等 31 个专业方向，为珠三角经济发展培养人才。

学院建有网络技术、信息安全、计算机组装维修、计算机应用技术、电子与电工技术、汽车维修与检测、模具设计与制造、国际贸易实务、电子商务、数码动漫设计、环境艺术工作室、多媒体技术、服装与服饰等 82 个专业配套的校内实验、实训室；学院与广电运通、电讯盈科、广州海力动漫公司、蓝盾信息安全公司等珠三角地区多家企事业单位建立产教融合教学体系，实施订单式培养，在校内建立了多个以产业项目为导向的教、学、做一体化校企合作实训中心，还在东莞、番禺、中山等地建立了校外实习基地，为学生提供“工学结合，顶岗实习”的机会和广阔的就业通道。

学院重视专任教师队伍建设，强调师德建设和“双师素质”的提高。努力建设一支结构合理、专兼结合、相对稳定的“双师结构”教学团队。按照师资队伍发展规划，积极培养和引进专业带头人，重点抓好中青年骨干教师的培养和提高。通过教学实践、专业实践和业务进修，培养了 130 多名师德高尚、既有较高教学水平、又有较强职业技能的双师素质专任教师。

近年来，学院人才培养工作取得了历史性突破：“计算机应用技术实训基地”成为中央财政支持高职教育实训基地，获得中央财政 400 万元资金的资助，现已全部建成并投入使用，这将极大地提高我院人才培养质量与实践教学水平。

学院努力构建符合职业教育特点和培养高素质技能型人才的新课程体系。实行学历证书和职业技能资格证书并重的“双证书”制度，强化毕业生职业技能的培养，2013 年总体就业率 98.92%，2014 年总体就业率 99.14%。

第二篇 学院就业工作特点与举措

一、就业工作，领导重视

学院领导高度重视毕业生的就业工作，将其列为“一把手工程”，由院长、书记亲自统领，分管就业工作的副院长主抓，就业指导中心具体统筹、协调和落实。此外，我院把毕业生就业工作列为辅导员的重要工作内容，辅导员需经常对毕业生进行就业教育和指导，为毕业生实习就业搭建平台，切实解决毕业生就业工作面临的实际困难。

为做好2014届毕业生就业工作，我院按照省教育厅的规定，院长与省教育厅罗厅长签订了《广东省高校毕业生就业工作目标责任书》，各系部主任也分别与院长签订《2014届毕业生就业工作目标责任书》，从就业市场拓展、就业指导教育、日常管理和制度建设等多个方面明确学院的就业工作任务。

为保障就业工作全员化、全程化，实施就业工作目标责任制，建立就业工作考评制度、就业工作例会制度等，责任落实到人，就业率的高低与相关责任人评先评优、系部经费划拨等直接挂钩。

二、毕业生就业率，稳中有升

随着高职教育大众化，高职类院校毕业生就业近年来已逐步进入高峰期，就业形势日益严峻，就业工作已成为了全社会关心的热点、难点问题。毕业生就业情况往往是衡量一所学校办学水平的重要指标。多年来，我院毕业生以良好的精神面貌和较高的综合素质赢得了社会各用人单位的欢迎与好评，用人单位普遍认为我院学生基础理论知识扎实，工作扎实，有着认真努力、勤奋勤劳、肯学肯干的品质，能够在短时间内熟悉、适应本职岗位、拥有较高的操作技能。因此，我院2014届毕业生初次就业率达91.85%、总体就业率达99.14%，与前几年同期相比稳中有升，与其他兄弟院校相比，毕业生具有较强的就业竞争力。

三、就业制度，建设完善

为促进就业工作系统化、规范化，我院建立并完善了就业指导工作的各项规章制度，归纳整理档案材料，全面促进常态工作规范化。学院每学年均制定了详细的毕业生就业工作计划，明确工作目标和责任，确保各项工作有序开展，实现工作日清、周清、月清制度，定期召开部门内部总结会议，及时总结工作中的经验和教训，在总结中提高。

为加强就业指导中心与系部之间的沟通联系，学院建立了“就业指导中心工作人员包干制”，即就业指导中心指派办公室专人联系负责各系，不定期地到系部座谈，及时了解各系在工作中存在的问题，帮助他们解决就业工作中遇到的困难。在这个过程中，充分利用外部优质资源，学习兄弟院校先进经验，保障各项工作顺利有序开展。

四、积极宣传，促进就业

学院编印了《学生实习指南》和《毕业生就业指南》，在学生就业前下发给每位学生，规范学生的顶岗实习工作，让学生提前了解就业常识、求职技巧和就业政策，提高就业能力。另外，学院编印了《毕业生资源信息表》和《校企合作项目（专业）介绍》，并发给企业，让企业了解我院校企合作及毕业生情况，增加学院与企业之间的了解和交流。

五、校企合作，拓展就业渠道

为提高毕业生的就业质量，我院提出以校企合作推动就业的工作思路：一是建立校外实习实训基地，企业提供实习场所、实习设备，学校提供实习指导。目前，我院已建立校外实习就业基地300余个，校企合作企业达2000余家，为广州市凯昌电子有限公司、广东新宝电器股份有限公司等20余家企业举行校外实习实训基地挂牌仪式；二是成立“订单班”，由企业提供实习实训设备，学校提供场地，学院教师和企业高管、专业技术人员共同授课。目前，已建立“威力”“景光物流”等订单班6个。三是建立用人单位信息库，目前用人单位信息库已达2500余家。

针对 2014 年国内外严峻的形势，我院改变了校园供需见面会的形式，邀请组织了 200 余家企业提供招聘信息，统一做成招聘易拉宝材料后，摆放至学校主干道，以供学生选择，并指引学生报名登记。易拉宝制作的数量达 80 余个，为学生提供了生产操作、生产管理、金融贸易、语言翻译、行政文秘等各类符合我院专业特色的岗位 2700 个，涵盖了工科、理科、文科、管理等各个专业方向，平均专业对口率达 85% 以上。这一新举措，不仅缓解了学生的实习就业压力，而且在一定程度上拓宽了毕业生的就业渠道。

六、强化就业指导实效，增强人才培养与就业市场的适配度

高职类院校学生培养质量除外部的客观条件影响外，学生主体的意识亦很重要。从实习生、毕业生人群中众多个案来看，职业目标不明确，缺乏职业生涯规划，是导致学生实习就业动机不强，职业素质不高，就业竞争力不强的主要因素。很多学生的实习、

就业意识不强，存在不少陈旧的实习、就业观念，“等、靠、要”的思想严重，甚至对自己的实习、就业不闻不问。鉴于以上种种情况，我院通过现场咨询、就业指导课、网络等形式为实习生、毕业生提供人际交往、情感世界、求职技巧、环境适应等知识，加强学生的职业理想与职业道德教育，有效帮助学生正确认识自我，了解就业环境，把握人才需求的发展趋势，确立正确的就业目标，更新就业观念，提高职业素养，最终实现充分就业。

六、做好工作单位反馈管理工作，提高毕业生就业质量

我院定期通过实地走访、电话回访等多种形式，收集学生工作单位对我院学生的评价、对我院教学、学生管理、校企合作、就业工作的意见和建议。此外，同时了解学生对所学专业、课程设置、就业服务情况的想法和建议，建立和完善就业与招生、培养联动机制，并做出相应的调整与改进，以便提高毕业生的就业质量。

七、关注特殊群体，加大帮扶力度

对于特殊群体学生，给予更多的关注，加大帮扶力度。一是设立职业指导咨询室，积极为学生提供各项咨询服务。二是深入调查指导。毕业班辅导员是毕业生就业工作的一线人员，需时常跟同学们沟通聊天，解答他们的疑惑，缓解他们的就业压力，并将掌握的情况及时上报至系部、学生处和就业指导中心，如存在心理问题，及时转接到心理咨询室，由专业人员给他们做心理疏导。三是高度重视困难毕业生的就业工作，建立就业困难毕业生信息档案，积极向他们宣传帮扶政策，优先推荐就业岗位，实行专人跟踪辅导，对于经济困难的毕业生给予经济援助。

八、信息畅通，创新就业宣传

在学院宣传部的配合支持下，建立了就业指导中心网站、校企合作办公室网站，创建了就业信息网络动态服务平台，时刻注重加强网站的完善和维护，及时更新内容，发布招聘信息，做好与有关人才网站的链接，以达到资源共享、信息共享，提升教育和服务效果，让学生能够及时了解最新的就业政策和招聘信息。在这个基础上，就业指导中心与校企合作办公室开通了就业短信群发平台、就业工作 QQ 群与飞信群、微博、微信等，不断引入契合当代大学生的时尚元素，强化信息渠道建设，提高使用率，从而实现了就业信息服务的智能化、一体化和具体化。

九、强化师资队伍建设，提高教学质量

考虑到原有就业指导课教师职称，学历，年龄偏低的情况，按照省厅加强就业指导课师资队伍建设的要求和学院有关文件精神，对就业指导课教师进行了调整，基本实现了持证上岗，达到省厅职称、学历要求。在加强师资队伍建设的同时，就业指导课程内容也做了科学、合理的调整。调整后，课程内容更加充实、案例更加新颖、角度更加贴近实际，受到了同学们的欢迎。

学院注重加强与用人单位的双向沟通交流，定期邀请企业精英和优秀毕业生来校开讲座，进一步增强就业指导课程的实用性。针对2014届毕业生邀请了杰群电子科技（东莞）有限公司曾仁宏执行长、广州埃墨森企业管理有限公司墨凡总监等企业高管、能工巧匠给同学们开展如何培养自己的职业技能、如何提高自己的职业素质等讲座，累计已达10余次。

十、创业引导，培养高端技能型人才

高职类院校肩负着培养高端技能型人才的重任，在大众创业、万众创新的新时期背景下，我院为了使培养出来的学生适应时代的发展，审时度势，高度重视开展创业能力的培养，将培养生产、管理、服务第一线，具备综合职业能力和全面素质的高端技能型应用人才作为目标，旨在让学生具有一定的生存能力、创新能力、竞争能力和创业能力，使其成为时代所需的复合型人才。我院多次组织学生参加创业活动：“名师进校园”青年创业公益巡讲暨“联炬杯”第二届广州青年创业大赛宣讲会、“加博汇”杯大学生电商创业大赛，让学生切实感受到创业氛围的熏陶。

第三篇 毕业生就业的基本情况

一、规模结构

（一）毕业生在各系部的分布情况

我院 2014 届毕业生共 1421 人，男生 832 人，女生 589 人，男女比例约为 10:7。2014 届毕业生分布在 8 个系部，共计 31 个专业方向，具体的分布情况如表 3-1 所示。

表 3-1 2014 届毕业生在各系的分布情况

系部	专业	学生总数	所占比例
工商管理系	电子商务（电子商务实务）	110	7.74%
	电子商务（商务信息管理）	45	3.17%
	电子商务（现代物流技术）	68	4.79%
	会展策划与管理（会展策划与管理）	76	5.35%
	会展策划与管理（展示设计）	23	1.62%
机电工程系	机电一体化工业(工业产品造型设计与制作)	10	0.70%
	机电一体化技术（工业电气技术）	31	2.18%
	机电一体化技术（模具设计与制造）	42	2.96%
	机电一体化技术（数控技术）	46	3.24%
建筑工程系	艺术设计（环境艺术设计）	73	5.14%
	艺术设计（装饰艺术设计）	35	2.46%
经济贸易系	国际贸易实务（国际会计）	163	11.47%
	国际贸易实务（国际金融）	97	6.83%
	国际贸易实务（国际贸易）	98	6.90%
汽车工程系	汽车技术服务与营销（汽车保险与理赔）	4	0.28%
	汽车技术服务与营销（汽车技术服务与营销）	18	1.27%
	汽车运用技术（汽车电子技术）	17	1.20%
	汽车运用技术（汽车检测维修）	41	2.89%
商务英语系	商务英语（会展与旅游英语）	3	0.21%
	商务英语（商务英语）	70	4.93%
	商务英语（中英文秘）	11	0.77%
信息工程系	计算机网络技术（计算机网络通信技术）	45	3.17%
	计算机网络技术（计算机网络维护与管理）	21	1.48%
	计算机网络技术（计算机信息管理技术）	13	0.91%
	计算机应用技术（电子信息工程技术）	45	3.17%
	计算机应用技术（多媒体技术）	27	1.90%
	计算机应用技术（软件测试技术）	32	2.25%
	计算机应用技术（信息安全技术）	46	3.24%
艺术设计系	艺术设计（动漫设计与制作）	41	2.89%
	艺术设计（服装设计）	27	1.90%
	艺术设计（广告设计）	43	3.03%

（二）毕业生生源地分布情况

我院2014 届毕业生的生源地分布于广东省的21个市，其中生源地为广州市、湛江市、茂名市的人数偏多，分别占毕业生总人数的19.00%，11.12%，7.11%，具体的分布

情况如图3.1所示。

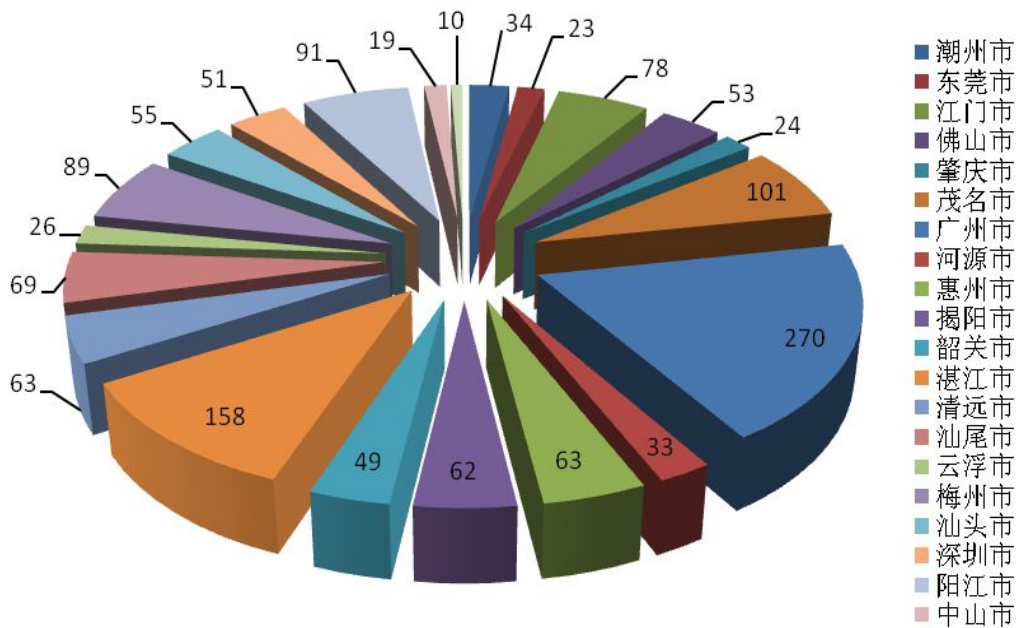


图 3.1 2014 届毕业生生源地分布情况

二、就业率

(一) 总体就业率

我院 2014 届参加就业的毕业生共计 1283 人，初次就业率为 91.85%，总体就业率为 99.14%，总体就业率比去年同期高出 0.22 个百分点。我院近三届毕业生总体就业率如图 3.2 所示。

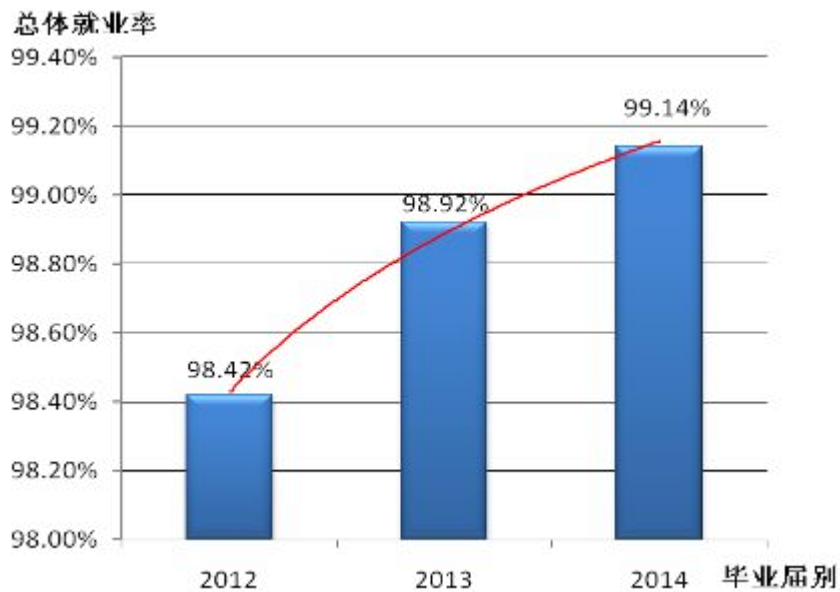


图 3.2 近三届毕业生总体就业率

（二）各专业就业率

我院 2014 届参加就业的毕业生共计 1283 人，分布于 8 个系部，31 个专业方向。截止 2014 年 9 月 1 日，我院 2014 届毕业生初次就业率为 91.85%；截止 2014 年 12 月 10 日，我院 2014 届毕业生总体就业率为 99.14%，各专业就业率如表 3-2 所示。

表 3-2 2014 届毕业生各专业就业率

系部	专业	参加就业人数	已就业人数	就业率
工商管理系	电子商务（电子商务实务）	106	104	98.11%
工商管理系	电子商务（商务信息管理）	45	45	100%
工商管理系	电子商务（现代物流技术）	65	65	100%
工商管理系	会展策划与管理（会展策划与管理）	70	69	98.57%
工商管理系	会展策划与管理（展示设计）	22	21	95.45%
机电工程系	机电一体化工业 （工业产品造型设计与制作）	9	8	88.89%
机电工程系	机电一体化技术（工业电气技术）	31	31	100%
机电工程系	机电一体化技术（模具设计与制造）	34	34	100%
机电工程系	机电一体化技术（数控技术）	39	39	100%
建筑工程系	艺术设计（环境艺术设计）	65	65	100%
建筑工程系	艺术设计（装饰艺术设计）	31	31	100%
经济贸易系	国际贸易实务（国际会计）	153	152	99.35%
经济贸易系	国际贸易实务（国际金融）	91	90	98.90%
经济贸易系	国际贸易实务（国际贸易）	83	83	100%
汽车工程系	汽车技术服务与营销（汽车保险与理赔）	4	4	100%
汽车工程系	汽车技术服务与营销 （汽车技术服务与营销）	16	16	100%
汽车工程系	汽车运用技术（汽车电子技术）	17	17	100%
汽车工程系	汽车运用技术（汽车检测维修）	38	38	100%
商务英语系	商务英语（会展与旅游英语）	3	3	100%
商务英语系	商务英语（商务英语）	66	66	100%
商务英语系	商务英语（中英文秘）	9	9	100%
信息工程系	计算机网络技术（计算机网络通信技术）	37	36	97.30%
信息工程系	计算机网络技术（计算机网络维护与管理）	17	17	100%
信息工程系	计算机网络技术（计算机信息管理技术）	12	12	100%
信息工程系	计算机应用技术（电子信息工程技术）	43	42	97.67%

信息工程系	计算机应用技术（多媒体技术）	24	23	95.83%
信息工程系	计算机应用技术（软件测试技术）	29	29	100%
信息工程系	计算机应用技术（信息安全技术）	38	38	100%
艺术设计系	艺术设计（动漫设计与制作）	32	32	100%
艺术设计系	艺术设计（服装设计）	18	18	100%
艺术设计系	艺术设计（广告设计）	36	35	97.22%
总计		1283	1272	99.14%

第四章 就业质量

一、就业流向

就业流向主要针对签约就业的1272名毕业生进行分析，内容包括就业地域分布、就业行业分布、就业单位类型分布、就业职业类型分布等四个方面。

（一）就业地域分布

我院 2014 届毕业生均在广东省内就业，就业地域分布详情如图 4.1 所示。从图中可以看出，我院 2014 届毕业生主要集中在珠三角地区工作，其中在广州就业的学生人数最多。

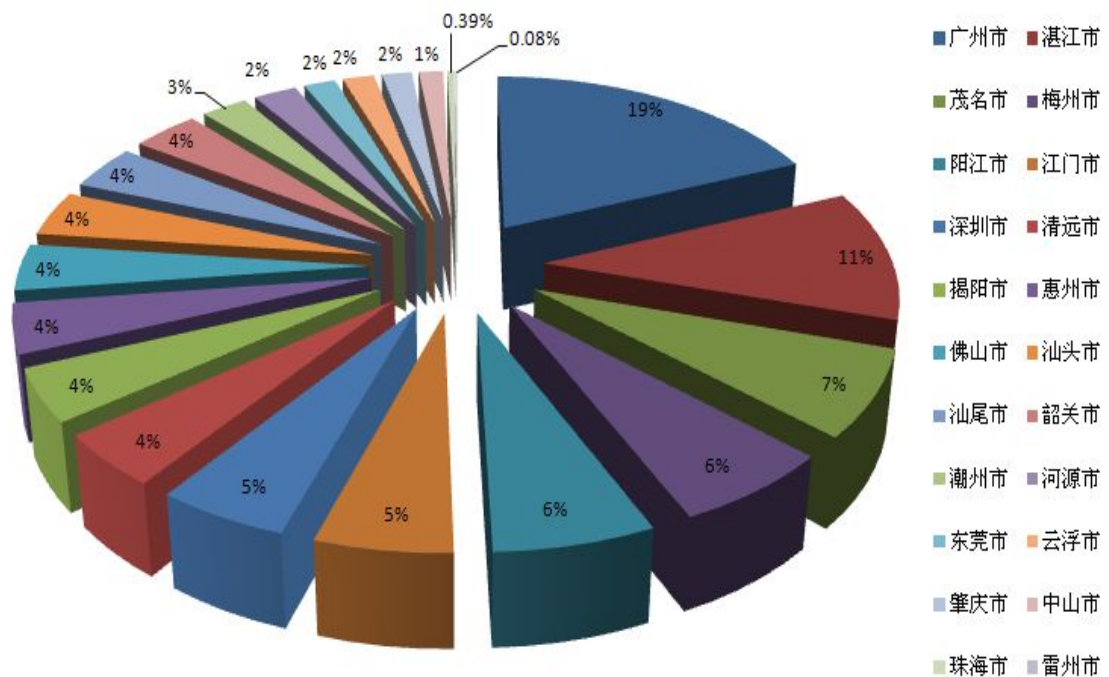


图 4.1 2014 届毕业生就业地域分布

（二）就业行业分布

我院2014届签约就业毕业生从事的行业分布详情如图4.2所示。从图中可以看出，制造业、信息传输/软件/信息技术服务业、居民服务/修理/其他服务业、租赁/商务服务业、批发和零售业、建筑业、金融业等七个行业是吸纳我校毕业生的主体，累计吸纳毕业生1031人，占签约就业毕业生总人数的81.12%。其中，在制造行业工作的毕业生所占比例最高，达到22.66%；其次，在信息传输/软件/信息技术服务行业工作的毕业生达14.40%。

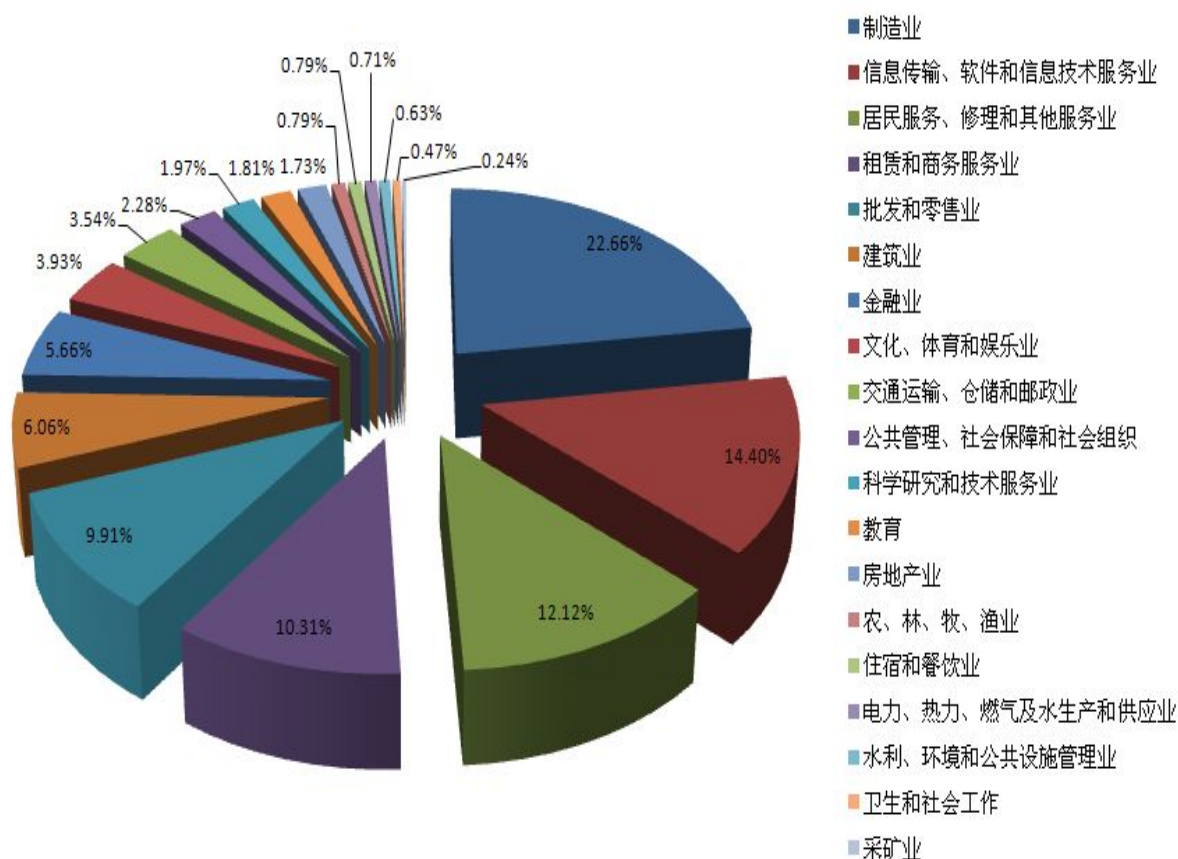


图 4.2 2014 届毕业生就业行业分布

（三）就业单位类型分布

我院2014届已就业毕业生就业单位类型分布详情如图4.3所示。就业单位类型划分为民营企业、事业单位、三资企业、国有企业/机关/部队/党群/政法系统、自由职业和自由创业等五类，从图中可以看出，不同类型的单位吸纳毕业生数量差异明显。其中，共计1161名毕业生在民营企业就业，占签约就业毕业生总数的91.27%；在事业单位、三资企业和国有企业就业的毕业生所占比例分别为2.83%、2.12%和2.04%；在机关/部队/党群系统就业的毕业生所占比例为1.34%；自由职业和自主创业的毕业生所占比例最低，

只占0.39%。

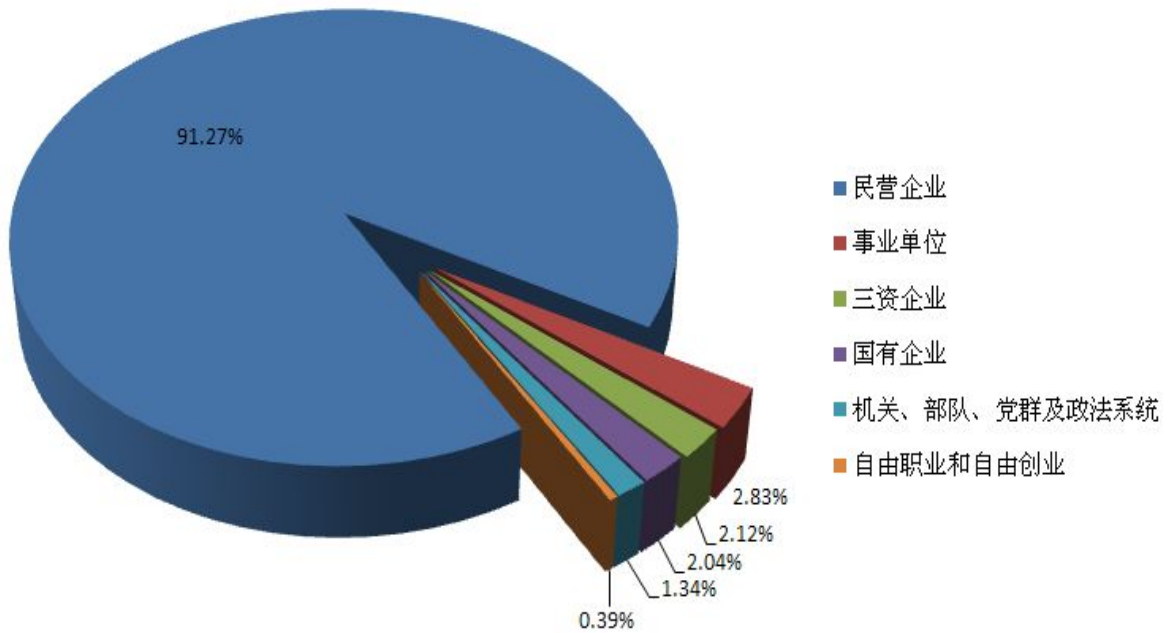


图 4.3 2014 届毕业生就业单位类型分布

(四) 就业职业类型分布

我院 2014 届已就业毕业生就业职业类型分布详情如图 4.4 所示。从图中可以看出，我院毕业生主要从事的职业类型为商业/服务业人员、专业技术人员、办事人员及有关人员，分别占签约就业毕业生总人数的 40.68%、26.59%和 25.96%。

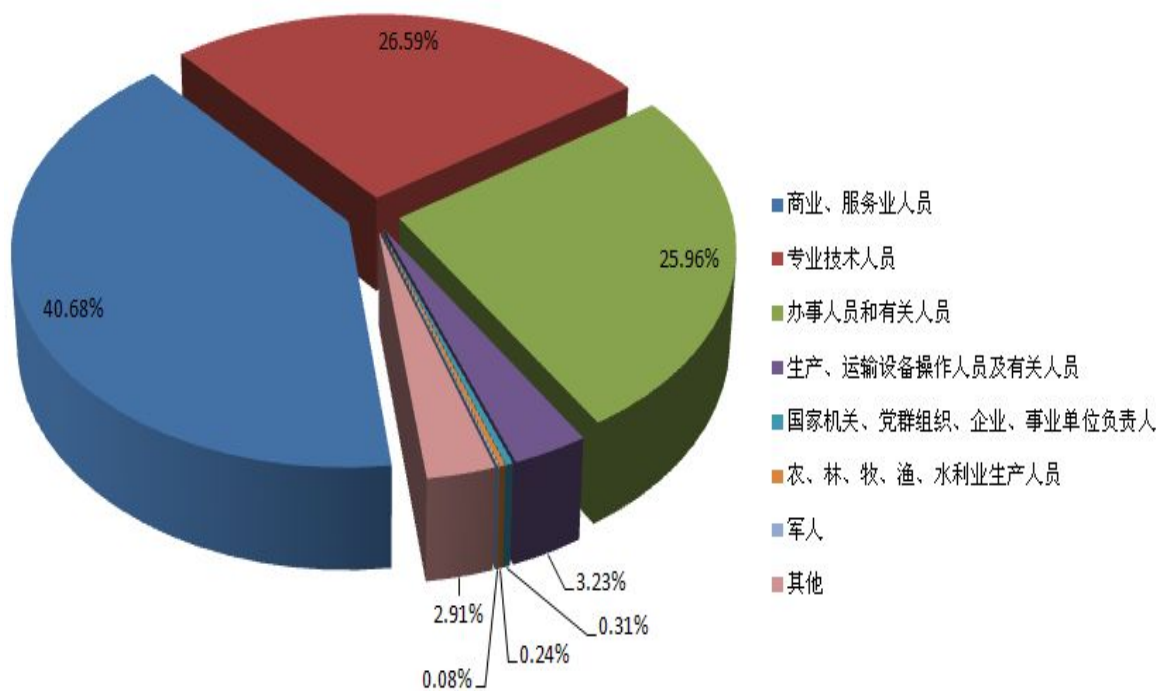


图 4.4 2014 届已就业毕业生就业职业类型分布

二、就业满意度

毕业生就业满意度是反映学生对就业工作机会的可获得性、工作稳定性、工作收入、个人发展前景等有关方面满意程度的综合概念，是学院分析毕业生就业质量的一个重要指标，更是评价人才培养质量的一个重要标志。对于高职类院校学生而言，学校不仅要解决他们的就业问题，而且要争取让他们在较高满意度的基础上实现就业，从而才能使他们有更稳定的职业发展和对社会有更大的贡献。

学生对薪资的期望值、工作地点、单位性质、岗位与专业是否对口等因素严重影响他们对自己就业的满意程度。评价满意度的重要依据之一是学生本人与工作岗位是否匹配，即个体的知识、能力、价值观与所选工作需要的条件和要求是否匹配，若匹配程度越高，学生对就业的满意度亦越高，职业发展将更好。

为了更好地了解 2014 届毕业生的就业满意度，我院向部分毕业生发放了《毕业生就业质量跟踪调查问卷》（下面简称“调查问卷”），抽样调查了学生的就业满意度，并回收了 406 份调查问卷。其中 8.62% 的学生表示对目前工作非常满意；51.72% 的学生表示比较满意目前的工作；39.66% 的学生表示对目前工作不是很满意，先凑合着。

根据学生对就业的满意度，可以看出对就业满意度较高的学生主要分布在计算机专业和机电专业。随着社会的进步、经济的发展，目前社会各界对计算机专业学生的需求量逐年增加，而且计算机相关企业提供的薪金待遇比较可观，大部分计算机专业学生毕业后均能找到与专业对口的工作岗位，并能享受较高的福利待遇。因此，这部分学生的就业满意度较高。

除此之外，我国属于制造业大国，劳动密集型产业发达，对机电专业的毕业生需求量也相对较大，大部分机电专业学生在毕业后均能做到学以致用，而且能获得较高的工资待遇，因此这部分学生的就业满意度亦高于其他专业的学生。

相比计算机专业和机电专业，会计经管等文科类专业的学生因为社会需求量较少，而且学生刚毕业工作时的工资较其他专业学生相比，工资较低，这些原因综合起来导致这部分学生的就业满意度亦相对较低。

三、工作与专业相关度

我院 2014 届签约就业毕业生的工作与专业相关度如表 4-1 所示。根据表中数据统计，2014 届签约毕业生工作与专业相关度较高，有 75.45% 的签约毕业生从事与专业相关和完全对口的工作，有 24.55% 的签约毕业生从事与专业不对口的工作。部分学生未能

做到学以致用，这需要他们花费更多时间去适应工作。为此，我院将在今后的工作中调整人才培养方案的大纲、专业的设置，优化招生指标等，使人才结构和市场需求相适应。

表 4-1 2014 届签约就业毕业生的工作与专业相关度

系部	专业	专业对口率
工商管理系	电子商务（电子商务实务）	91.51%
工商管理系	电子商务（商务信息管理）	51.11%
工商管理系	电子商务（现代物流技术）	98.46%
工商管理系	会展策划与管理（会展策划与管理）	88.57%
工商管理系	会展策划与管理（展示设计）	77.27%
机电工程系	机电一体化工业（工业产品造型设计与制作）	77.78%
机电工程系	机电一体化技术（工业电气技术）	96.77%
机电工程系	机电一体化技术（模具设计与制造）	100%
机电工程系	机电一体化技术（数控技术）	89.74%
建筑工程系	艺术设计（环境艺术设计）	66.15%
建筑工程系	艺术设计（装饰艺术设计）	67.74%
经济贸易系	国际贸易实务（国际会计）	85.62%
经济贸易系	国际贸易实务（国际金融）	79.12%
经济贸易系	国际贸易实务（国际贸易）	98.8%
汽车工程系	汽车技术服务与营销（汽车保险与理赔）	75%
汽车工程系	汽车技术服务与营销（汽车技术服务与营销）	68.75%
汽车工程系	汽车运用技术（汽车电子技术）	88.24%
汽车工程系	汽车运用技术（汽车检测维修）	81.58%
商务英语系	商务英语（会展与旅游英语）	100%
商务英语系	商务英语（商务英语）	34.85%
商务英语系	商务英语（中英文秘）	100%
信息工程系	计算机网络技术（计算机网络通信技术）	56.76%
信息工程系	计算机网络技术（计算机网络维护与管理）	47.06%
信息工程系	计算机网络技术（计算机信息管理技术）	58.33%
信息工程系	计算机应用技术（电子信息工程技术）	76.74%
信息工程系	计算机应用技术（多媒体技术）	29.17%
信息工程系	计算机应用技术（软件测试技术）	58.62%
信息工程系	计算机应用技术（信息安全技术）	57.89%

艺术设计系	艺术设计（动漫设计与制作）	43.75%
艺术设计系	艺术设计（服装设计）	72.22%
艺术设计系	艺术设计（广告设计）	36.11%
总计		75.45%

四、薪酬

我院 2014 届各专业签约就业毕业生平均薪酬如表 4-2 所示。从具体的薪酬水平分布来看，平均薪酬高于 3500 元的比例为 22.90%；平均薪酬高于 3000 元低于 3500 元的比例为 55.47%；平均薪酬低于 3000 元的比例为 21.63%。

表 4-2 2014 届各专业签约就业毕业生平均薪酬

系	专业	平均薪酬 (元)
工商管理系	电子商务（电子商务实务）	3177
工商管理系	电子商务（商务信息管理）	2807
工商管理系	电子商务（现代物流技术）	3688
工商管理系	会展策划与管理（会展策划与管理）	2825
工商管理系	会展策划与管理（展示设计）	2938
机电工程系	机电一体化工业(工业产品造型设计与制作)	3263
机电工程系	机电一体化技术（工业电气技术）	3461
机电工程系	机电一体化技术（模具设计与制造）	3356
机电工程系	机电一体化技术（数控技术）	3449
建筑工程系	艺术设计（环境艺术设计）	3086
建筑工程系	艺术设计（装饰艺术设计）	3068
经济贸易系	国际贸易实务（国际会计）	2735
经济贸易系	国际贸易实务（国际金融）	3456
经济贸易系	国际贸易实务（国际贸易）	3478
汽车工程系	汽车技术服务与营销（汽车保险与理赔）	3825
汽车工程系	汽车技术服务与营销（汽车技术服务与营销）	3941
汽车工程系	汽车运用技术（汽车电子技术）	3406
汽车工程系	汽车运用技术（汽车检测维修）	3511
商务英语系	商务英语（会展与旅游英语）	2833
商务英语系	商务英语（商务英语）	2892
商务英语系	商务英语（中英文秘）	2833

信息工程系	计算机网络技术（计算机网络通信技术）	3100
信息工程系	计算机网络技术（计算机网络维护与管理）	3218
信息工程系	计算机网络技术（计算机信息管理技术）	2631
信息工程系	计算机应用技术（电子信息工程技术）	3355
信息工程系	计算机应用技术（多媒体技术）	2839
信息工程系	计算机应用技术（软件测试技术）	3371
信息工程系	计算机应用技术（信息安全技术）	2967
艺术设计系	艺术设计（动漫设计与制作）	3356
艺术设计系	艺术设计（服装设计）	3728
艺术设计系	艺术设计（广告设计）	3343

五、毕业生就业特点

（一）工科类专业就业率高

从表 3-2 中可以了解到，工科类毕业生就业率相对较高，这反应了我国现阶段人才需求结构的状况，也反映了社会发展的趋势和需求。在各级各类的毕业生招聘会和就业供需见面会上，从用人单位提供的就业岗位来看，近几年工科类专业就业形势良好。另外，最近几年工科毕业生的起薪大幅提升，高级蓝领和工程技术人员的薪酬越来越高，远远高于一般管理和行政人员，乃至中层管理人员。

（二）第三产业吸纳毕业生比例高

从毕业生就业行业的分布上分析，第三产业吸纳毕业生的比例最高，所占比例为 67.35%；其次是第二产业，所占比例为 31.63%；其余的是第一产业，所占比例为 8.63%。第三产业吸纳毕业生比例高，主要是因为第三产业中的大多数行业是非单一产业的产业群，能解决大量待业人口的就业问题。以旅游业为例，它本身在发展的同时，将带动“吃、住、行、游、购、娱”等相关产业的复苏，而随着每一个产业链中企业的兴起，就业的需求也应之而来，这都给大学生就业创业提供更多新的选择。

（三）毕业生就业地域流向出现新变化

从不同地域的经济发展水平来看，签约毕业生在不同地域就业的比例进一步优化。与 2013 届相比，在广州工作的签约毕业生比例下降 2.63 个百分点，在深圳工作的签约毕业生比例下降 1.97 个百分点，在二、三线城市就业的签约毕业生比例上升 4.6 个百分点。2012-2014 届签约毕业生在不同地域就业比例和增减幅度如表 4-3 所示，2012-2014 届毕

业毕业生就业地域流向情况统计表和对比图分别如表4-4和图4.5所示。

表 4-3 2013 届和 2014 届签约毕业生在不同地域就业比例和增减幅度

届别 地域	2013 届	2014 届	增减幅度
广州	21.28%	18.65%	2.63%
深圳	7.08%	5.11%	1.97%
其他	71.64%	76.24%	-4.6%

表 4-4 2012-2014 届毕业生就业地域流向情况统计表

项目	2012		2013		2014	
	人数	所占比例	人数	所占比例	人数	所占比例
潮州市	25	3.42%	16	2.11%	32	2.52%
东莞市	17	2.33%	23	3.03%	22	1.73%
佛山市	51	6.98%	50	6.58%	50	3.93%
广州市	173	23.67%	145	19.08%	237	18.65%
河源市	20	2.74%	13	1.71%	30	2.36%
惠州市	18	2.46%	32	4.21%	53	4.17%
江门市	24	3.28%	60	7.89%	67	5.27%
揭阳市	22	3.01%	19	2.50%	56	4.41%
茂名市	50	6.84%	55	7.24%	92	7.24%
梅州市	58	7.93%	40	5.26%	81	6.37%
清远市	21	2.87%	21	2.76%	56	4.41%
汕头市	36	4.92%	20	2.63%	49	3.86%
汕尾市	21	2.87%	34	4.47%	49	3.86%
韶关市	38	5.20%	34	4.47%	46	3.62%
深圳市	15	2.05%	22	2.89%	65	5.11%
阳江市	28	3.83%	39	5.13%	79	6.22%
云浮市	16	2.19%	14	1.84%	22	1.73%
湛江市	55	7.52%	80	10.53%	142	11.17%
肇庆市	26	3.56%	22	2.89%	21	1.65%
中山市	9	1.23%	18	2.37%	17	1.34%
珠海市	8	1.09%	3	0.39%	5	0.39%

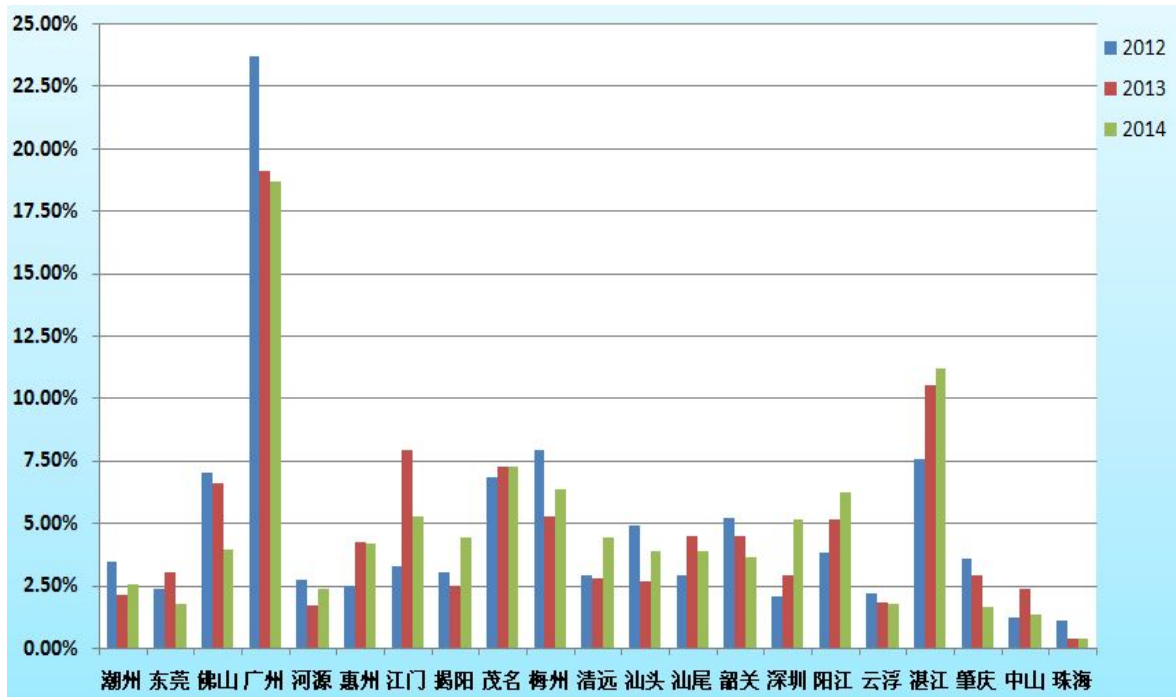


图 4.5 2012-2014 届毕业生就业地域流向情况对比图

(四) 民营企业吸纳毕业生比例高

2012-2014届毕业生就业单位类型分布情况统计表和对比图分别如表4-5和图4.6所示。通过对比分析，学校近三届毕业生就业人数所占比例逐年递增的单位类型有自由职业和自由创业；就业人数所占比例逐年递减的单位类型有升学、国有企业；学校近三届毕业生就业人数所占比例先减后增的单位类型有事业单位、三资企业、机关/部队/党群及政法系统；就业人数所占比例先增后减的单位类型有民营企业。总体上看，民营企业吸纳我院毕业生比例最高。

表 4-5 2012-2014 届毕业生就业单位类型分布情况统计表

项目	2012 届		2013 届		2014 届	
	人数	所占比例	人数	所占比例	人数	所占比例
民营企业	668	87.89%	704	92.03%	1149	90.33%
事业单位	22	2.89%	19	2.48%	36	2.83%
三资企业	6	0.79%	6	0.78%	27	2.12%
国有企业	29	3.82%	24	3.14%	26	2.04%
机关、部队、党群及政法系统	16	2.11%	3	0.39%	17	1.34%
自由职业和自由创业	10	1.32%	7	0.92%	15	1.18%
升学	9	1.18%	2	0.26%	2	0.16%

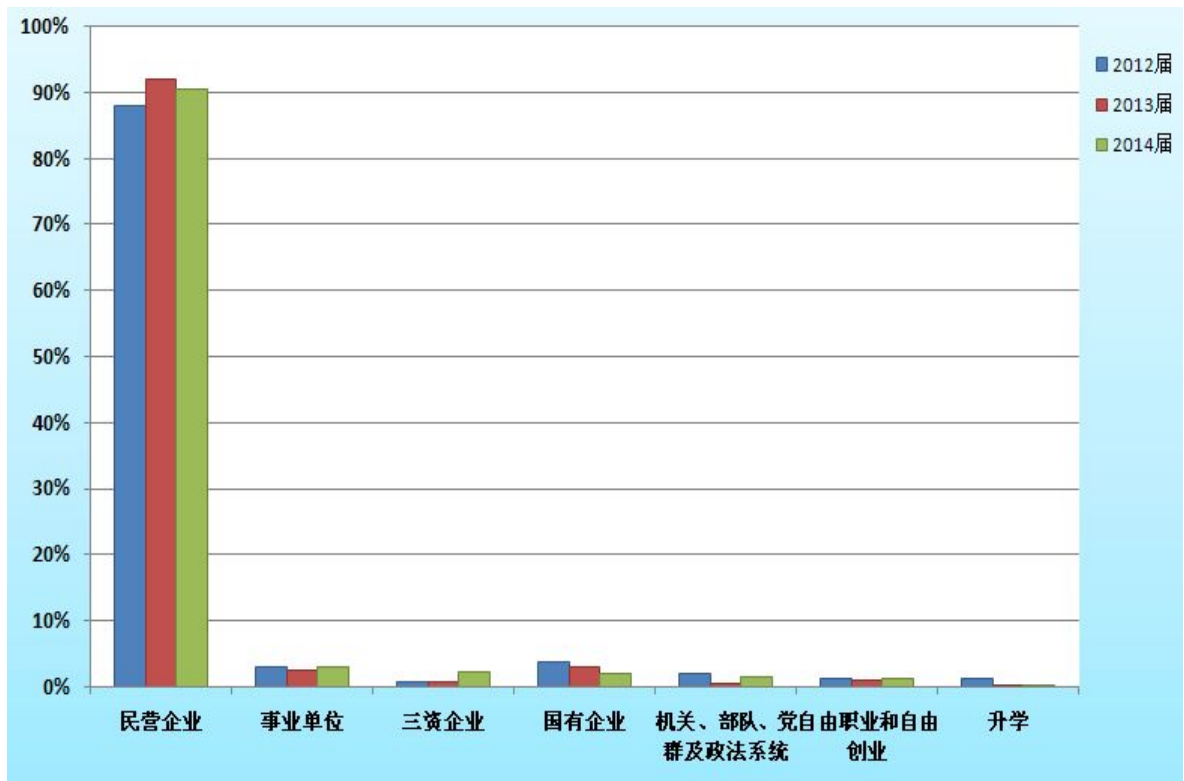


图 4.6 2012-2014 届毕业生就业单位类型分布情况对比图

(五) 基层引力还需加强

大学毕业生人数年年增加，整个社会所拥有的大学生比例也随之增加，但是仍然有许多的企事业单位难以招到足够的大学毕业生，尤其是基层岗位。尽管这些年各级政府相应推出了一系列的吸引大学生去基层岗位工作的政策措施，但这些措施对大学生的实际吸引力还没有充分显现出来。因此，明确表示“愿意”与“不愿意”去基层工作的人群比例都在缓慢下降，而表示“可以考虑”去基层的人群比例在逐年上升。显然，如何调整、加强吸引大学生去基层工作的政策措施，是吸引这些“可以考虑”态度模糊的中间派人群真正走向基层、进一步缓解大城市就业压力的途径之一。

(六) 创业热情只增不减

政府在往年的大学生就业政策导向上虽然也很重视大学生的自主创业，但相应的步子还不足够大。今年与就业相关的国办文件颁发的是“做好《2014 年高校毕业生就业创业工作》的通知”，与去年“做好《2013 年高校毕业生就业工作》的通知”相比多了“创业”两个字，这也是十八大把“政府促进就业”扩展为“政府促进就业和鼓励创业”的总体就业方针的一个具体政策调整。李克强总理在今年的政府工作报告中，先后 29 次

提到“就业”，而关于创业的“以创新引领创业，以创业带动就业”的新思路，表明政府对就业重视的同时更加突出了创业对就业的重要带动作用。在此背景的影响下，我院 2014 届毕业生创业人数所占比例为 1.18%，相比 2013 届高出 0.26 个百分点。

第五篇 毕业生就业发展趋势

一、促进毕业生就业的有利因素

高职类院校学生的就业是一个全社会关注的重大问题，它直接影响到社会发展和经济稳定。积极做好引导学生就业工作，有利于构建和谐安定的社会。正因如此，以国家各级政府部门为主导，实施了相关的积极就业措施，全面帮助毕业生充分就业，其中促进毕业生就业的有利因素主要有以下几个方面：

1. 近年来，国家出台了一系列促进毕业生就业的新政策，并完善了操作性较强的配套措施，如对毕业生自主创业提供针对性的项目、咨询服务、小额贷款等优惠政策。
2. 产业行业的转型升级与结构调整产生新的就业增长点。
3. 政府大力推进全面深化改革，充分发挥市场机制决定性作用和宏观调控作用两个积极性，为大学生提供更多创业就业机会。
4. 技术进步与观念变化为就业增长创造新机遇，在此基础上，以非全日制、非单位化、非单一职业化等为特征的各种就业方式和形态纷纷出现，在很大程度上拓宽了就业渠道。
5. 放宽了学生应征入伍的条件，出台新的优惠政策和激励措施，鼓励广大学生参军入伍。

二、影响毕业生就业的不利因素

2014 年我国高校毕业生规模达到 727 万人，比上一年增加 28 万人，再创历史新高。除了 2014 年 727 万大学生，加上 2013 年尚未就业的大学生，2014 年的就业形势仍难好转。其中影响毕业生就业的不利因素主要有以下几个方面：

1. 全国经济不景气，就业岗位有减无增，而高职院校毕业生人数逐年增加，毕业生就业空间小，给就业形势带来了很大的压力。
2. 朝阳产业竞争力暴涨，传统行业受冷落。毕业生简历扎堆在 IT、环保、能源信

息产业等朝阳产业，传统医药、制造、加工行业遇冷。

3. 屡禁不止的“就业歧视”。根据调查结果显示，逾七成的高校毕业生在求职中遭受过不同程度、形式多样的就业歧视。许多名企在招聘过程中明确规定“要求本地户籍”、“优先考虑男性”、“仅限 985、211 高校毕业生”。这些形形色色、五花八门的就业门槛不断提高，且有“合理化”、“正当化”的趋势。

4. 由于受精英教育等传统思想的影响，部分毕业生择业观存在误区，就业观念尚未转变，一味瞄准大城市、高收入，对自身专业对口、单位性质、薪资待遇的期望仍然很高，不愿到基层进行学习锻炼，这与社会需求、政策导向还有一定距离，毕业生的就业心态还需调整。

5. 很多学生把自己的思维都局限在课堂上和书本上，对于社会职业的需求状况不了解，导致在寻职过程中经常碰壁。“教育发展纲要”明确提出，要培养学生适应社会的能力，而且把这种培养适应社会的能力作为衡量教育的根本标准。所以，学生应该努力地从书本里解放出来，多一点机会和时间与社会接触，提升自己的就业竞争能力。

第六章 今后就业工作的努力方向

毕业生的就业情况是衡量高职院校教育水平的一个重要指标。在当前经济转型升级的背景下，仍然需要实施“就业优先”的发展战略。目前我国产业结构矛盾突出，人才培养和社会经济发展需求脱节、专业与岗位难以匹配导致就业岗位的供求矛盾和结构性矛盾在中长期内难以缓解。因此，在这持久战中，我院的关注点不仅在“量”，更应在“质”。为了进一步做好我院学生的就业工作，以下几个方面是我院今后就业工作的努力方向：

一、通过思想政治教育、职业发展指导、心理辅导等措施，将社会需求和就业形势与毕业生择业观念结合起来，帮助学生树立“行行可建功、处处能立业、劳动最光荣”的就业观、价值观，教育和引导毕业生立足基础工作，面向基层工作。

二、我院坚持以服务为宗旨，以就业为导向的办学指导思想，积极调研社会经济发展所需要的各类技术型人才，深入研究，广泛探讨，制定进一步推进、改革、调整和加强的措施，建立招生、培养、就业一体化机制，切实从根本上、源头上推动实习生、毕业生实习、就业工作。

三、以校企合作推动就业。随着社会的进步，职业教育的培养目标和导向决定了学校必须和企业合作，校企合作是职业教育改革的重要方向，也是大力发展职业教育的必然要求。我院在“注重校企合作，提高就业质量”的办学理念中，逐步认清高技能人才培养的重要性，坚持以互利双赢为原则，以技能成才为目标，促进学生高技能就业。我院将继续开展合作项目，增加订单班数量，让学生一走出校门就能快速的适应企业的管理模式和工作方式。同时，加大就业市场建设力度，积极开展企业走访调研、就业需求信息搜集等活动。加强与地区政府、行业协会、重点单位等就业基地单位、以往就业合作单位的紧密联系，保证在既有信息资源的稳定基础上，开发新的就业基地，努力挖掘新资源，开发更多岗位需求信息，并收集各用人单位对我院学科建设、专业调整等的合理化建议。针对各专业特点，多举办分专业、分层次规模的校园招聘活动，向毕业生提供更有针对性的需求信息。同时，发挥“七校一基地”的联盟作用，校校联动，保证毕业生高层次、高质量就业。

四、全面开展就业指导服务，助力毕业生充分就业。不断丰富就业指导途径和方式，拓展就业指导工作的覆盖面。通过组织职业生涯规划大赛、学生创业大赛等系列就业指导活动，开展多层面、多载体的就业指导服务，提升毕业生就业竞争力。关注特殊就业群体，针对家庭经济困难且就业困难的学生提供“一对一”的跟踪和服务，提供职业规划、求职咨询、就业推荐等就业帮扶，对困难就业而产生心理问题的毕业生，进行心理辅导。

五、加大创新创业教育，促进创业带动就业。通过部门联动，整合资源，合力推动我院创新创业教育工作。通过构建全程化、层次化的创新创业教育体系，建设高水平、开放式、布局合理的创新创业实训体系，创建便捷、高效的创新创业信息服务体系，加强学生创业教育、创业服务，大力扶持我院毕业生自主创业，让更多学生以自主创业的形式迈向社会。

我院将在以后的工作中，始终坚持科学合理的办学理念，坚持“立足广州、服务珠三角、辐射广东”的思路，奋起拼搏，大胆创新，对就业工作继续提高认识，统一思想，在工作中全面贯彻执行国家相关的就业方针政策，尽职尽责圆满完成教育厅交办的各项任务，进一步提高学生的就业率，保证毕业生就业质量。